



IGEMA NEWS

Nº2

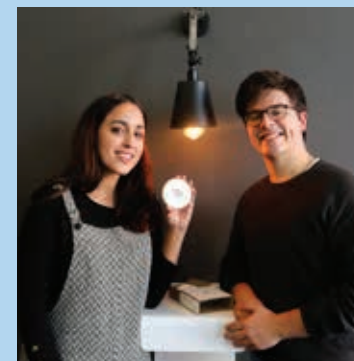
Centro de Estudios Universitarios



Fundación
Formación
y Futuro



UNIVERSITAT
ROVIRA I VIRGILI



Mariam Ayadi y Nil Mandri, emprendedores



Fernando Casado,
presidente de la Fundación
Formación y Futuro



Antonio Cañete,
secretario general de
PIMEC

GRADO OFICIAL EN ADE

El Grado en Administración y Dirección de Empresas de IGEMA es el camino que conduce a tu futuro profesional.

Descubre el emprendedor que hay en ti.

www.igema.net

tlf: 934 91 41 12



IGEMA

Centre d'Estudis Universitaris



UNIVERSITAT
ROVIRA I VIRGILI

En IGEMA apostamos por tu talento y creatividad

El mundo del emprendimiento resulta imprescindible en una economía que necesita de constante innovación.

Los jóvenes tenéis talento, sois creativos, y contáis con las habilidades y destrezas técnicas y tecnológicas incorporadas como parte de vuestra funcionalidad innata.

Estamos en la era de aportar criterio, de saber interpretar, de saber discernir, en definitiva, de saber qué es lo que interesa saber, desde el punto de vista de que disponemos de toda la información a un solo clic.

En IGEMA proponemos la unión de tu talento con una formación altamente avanzada, especializada y orientada a la capacidad de emprender. Nuestra misión es proporcionar herramientas que capaciten para tomar decisiones con criterio, justificación y rigor.

Nuestro equipo está formado por profesionales de reconocido prestigio que además de impartir los contenidos académicos que debe conocer un futuro empresario, (dirección de equipos, gestión del tiempo, contabilidad, e-business, relaciones internacionales, control de negocios y estructuras económicas, técnicas de mercado, marketing, estrategias económicas y financieras...), incorporan sus propias vivencias y experiencias profesionales complementando de manera fundamental la programación formativa.

El Coaching personalizado durante todo el recorrido universitario garantiza un óptimo seguimiento en base al progreso académico, proyecto profesional y crecimiento personal.

Los alumnos de IGEMA son el centro de nuestros esfuerzos, porque innovamos de manera constante nuestra metodología en base al análisis de situaciones económicas y empresariales reales, ejemplos de actualidad emprendedora, jornadas con emprendedores de diferentes sectores, y un análisis interdisciplinario de los contenidos y materias para que puedan adquirir una visión global de la sociedad y la perspectiva internacional que responde, sin duda, a la creciente globalización de los mercados.

Todo ello con la visión de una actitud positiva, generando un trabajo personal y en equipo y una dosis moderada de ambición y liderazgo para incentivar el deseo de enfrentar retos y obtener logros. Espero poder verte pronto, quizás en nuestras jornadas con empresarios y profesionales donde probablemente descubras al emprendedor que hay en ti.

XAVIER CHALÉ

Director del Centro de Estudios Universitarios, IGEMA

Las caras de IGEMA



"La atención a los alumnos es individualizada y eso te hace sentir muy apoyado"

Jaume Massip, Estudiante de 1r curso de ADE.

"Hacemos muchas salidas, por ejemplo a Amazon y eso nos ayuda a ver la practicidad de lo que hacemos en clase"

Nil Domínguez, Estudiante de 2o curso de ADE.

"Me gusta mucho cómo los profesores se ponen en la piel de los alumnos"

Laura Antón López, Estudiante de 1r curso de ADE.

"Los talleres dedicados a la creación de empresas nos ayudan a conocer en profundidad las fases de un proyecto emprendedor"

Baha Jaradat, Estudiante de 2o curso de ADE.

"Lo que destacaría de IGEMA son sus instalaciones, la situación y la familiaridad con la que te trata su personal"

Álvaro Voltá, Estudiante de 2o curso de ADE.

"Todo camino empieza con un primer paso"

Nos reciben justo después de acabar "La Competència", el programa que se ha convertido en la referencia del humor en la radio en Cataluña y que siguen diariamente más de doscientas mil personas en RAC1. Llevan juntos toda una vida y siguen intercambiando miradas de complicidad y comentarios que ponen de relieve, que más allá de dos grandes profesionales, los Òscars son sobre todo dos grandes amigos.

¿Cómo se consigue innovar cada día para seguir encabezando las preferencias de la audiencia?

Òscar Andreu: Creo que hay un tanto por ciento que es de trabajar mucho y hacerlo bien, teniendo en cuenta que si no a final de mes no cobras. Es decir, si no hay audiencia, no hay publicidad, y si no hay publicidad, no hay dinero. Si no hay dinero, no hay programa, y si no hay programa yo no puedo entrar en casa. No puedo pagar la hipoteca, no puedo mantener a parte de la familia...

Òscar Dalmau: Podrías robando por ejemplo...

Òscar Andreu: Es un trabajo también. Hay que valorar que una parte es el trabajo, que es muy importante, y otra la suerte. Estar en el momento que toca en el sitio que toca, tocando lo que toca.

Òscar Dalmau: También diremos para ser sinceros, que nosotros tampoco nos planteamos el programa día a día para trascender o ser relevantes. Es una cosa que afortunadamente lo ha comportado la situación. Si dijéramos que tenemos una fórmula mágica, mentiríamos, no existen las fórmulas mágicas.

La vuestra es una relación marcada claramente por el talento. Lleváis juntos desde la universidad. ¿Os reconocisteis? ¿Fue una especie de amor a primera vista?

O.D: Tú al principio me reconociste.

O.A: Sí, es verdad. Lo vi el primer día de clase y pensé; - Ostras, un tío vestido de jugador de béisbol...-.



O.D: A mí en esa época que debía tener dieciocho o diecinueve años, me gustaba mucho el hip-hop. Era un momento en el que la mayor parte de la población no tenía ni idea de qué era exactamente.

O.A: Si claro, todavía no se habían descubierto los Estados Unidos...- Se ríen los dos- Y Òscar iba a la universidad, que ya indica la fuerte personalidad de alguien, porque si es capaz de salir de casa vestido así...

O.D: Disfrazado como un payaso o con un pijama... - Ríen sin parar-.

O.A: Y claro, dices. - Ostras esta persona es especial-. Además, se ponía siempre en primera fila. Sí que es verdad que tuve una primera impresión donde pensé que una persona que se vestía así debía de tener una personalidad destacable.

O.D: En una primera impresión me fijé en él porque era una persona que fumaba y cada día traía un mechero diferente. Y pensaba, ¿pero qué repertorio de mecheros tiene?. Normalmente los fumadores van solamente con uno y tampoco lo miran mucho, pero él los tenía seleccionados. Había algo raro allí detrás, y efectivamente... se los iba llevando de la tienda de "Todo a cien" de su madre.

¿Fue en algún trabajo en grupo, en el proyecto de final de carrera? ¿Dónde en concreto?

O.D: Sí, nosotros cuando acabábamos la facultad debíamos hacer un trabajo de final de carrera y la gente se tenía que juntar en

grupos de tres personas para hacer los cortometrajes o lo que decidiera cada uno. Nos quedamos colgados y un día hablando vimos que no teníamos grupo, y decidimos ir juntos, también con otra compañera. En un primer momento pensamos que podíamos hacer algo los tres y Òscar tenía un proyecto muy sugerente en la cabeza. Un falso documental sobre niños lobo en Galicia. Con esta sinopsis me quedé...

O.A: Así empezó todo. Nos dimos cuenta que trabajábamos bien juntos, que la cosa funcionaba muy bien y que teníamos que repetir. Hasta ahora.

¿El talento es cuestión del ADN o del trabajo diario?

O.A: Del trabajo diario, pero también de saber encontrar la manera que aquello que haces encaje en los gustos de la gente. Si no te lo compran, no te lo compran. Ya puedes ser la persona con más talento del mundo, que si no conectas con lo popular, te tienes que buscar la vida en otras cosas.

O.D: Hay un aspecto que va muy ligado al trabajo, que es el oficio. A base de trabajar y ser aplicado, vas adquiriendo una serie de habilidades para hacerlo cada vez mejor.

O.A: Siempre repito lo mismo. Si por ejemplo, te dedicas a hacer cántaros, los diez primeros te saldrán regular y probablemente el vigésimo te saldrá bien. Cuando ya has hecho 150 cántaros, empezará a salir el agua fresca, sabes que aguantará, tendrá buen

4 / Entrevista

agarre, etcétera. En la radio es igual, gran parte es cuestión del trabajo diario.

¿Qué requisitos debe tener una persona que quiera trabajar con vosotros?

O.D: Principalmente ser buena gente.

O.A: También no añadir más ruido al ruido. Es decir, ser buena gente significa que te sacan trabajo de encima y que no dan problemas. Se agradece mucho cuando tu equipo está formado por gente que resuelve los problemas, incluso antes de que lleguen. Es indispensable que tengan talento para hacer lo que hacen y que sean resolutivos. Casualmente, con la mayoría de los integrantes de

nuestro equipo tenemos una relación personal, pero es una situación que se da muy pocas veces.

Esta revista la leen miles de jóvenes cargados de sueños. ¿Cuándo uno sabe que va por buen camino?

O.A: A partir de los tres años (Rien los dos). Probablemente tiene que pasar toda la vida para hacer una valoración sobre si has escogido el buen camino o no. Pero nadie ha dicho que fuera fácil, nadie sabe si este es el bueno. Eso sí, lo que tenemos claro es que se tiene que hacer camino y todo camino empieza con un primer paso.

O.D: Te encuentras en el buen camino cuando te ganas la vida haciendo lo que te gusta y te llena.

¿Cuál consideráis que es el mejor momento en la vida para recibir un Oscar?

O.A: No nos ha pasado nunca, ni nos pasará porque no somos actores norte americanos... Pero el mejor momento es cuando no tienes la edad como para morirte de éxito. Si te lo dan demasiado pronto puedes pensar que eres un semidiós y actuar como tal. Aunque tampoco muy tarde, si te lo dan con 80 años, ya no sales a recibirlo, sales sufriendo y te cuesta incluso levantarte de la butaca. (Vuelven a reír). Hay un término medio, más o menos hacia los 43 o 44 años.

¿Qué consejo imprescindible le daríais a una persona que justo acaba la universidad y se enfrenta al mundo laboral?

O.A: Es imprescindible que se respete a sí mismo y que no tolere las faltas de respeto. Y que sea una persona seria y con capacidad de sacrificio.

O.D: Que no espere a acabar la carrera para entrar en contacto con el mundo laboral. En nuestro caso nos ha ido muy bien empezar a hacer radio cuando teníamos catorce y quince años. Sobre todo, porque puedes entrar en contacto con personas que en un futuro te pueden ayudar.

O.A: Y trabajar donde veas que hay gente trabajando porque así puedes ver qué dinámicas son válidas y qué significa tener que levantarte muy pronto para ir a trabajar.

O.D: Cuando miras atrás y ves que tienes un bagaje profesional, piensas. – Ostras cuando empezaba, que no cobraba ni un duro...- y te das cuenta que todo lo que has vivido lo has ido aplicando en el momento de montar una empresa, de tener trabajadores, de ser el jefe, de tener un equipo a tu cargo...

O.A: Se puede ser un jefe riguroso, exigente y metódico y no ser necesariamente una mala persona.



Pito Estol

“La actitud, la ilusión y la perseverancia son imprescindibles para una persona que quiere emprender”

Ganadores de los Premios Creativ del Tecnocampus y “Emprèn” de la Universidad Pompeu Fabra, Mariam Ayadi y Nil Mandri son dos jóvenes emprendedores que han creado un dispositivo que permite conectarse a la red sin necesidad de contraseñas.

¿Cómo nació WiPass? ¿En qué consiste el dispositivo?

Mariam Ayadi: Todo surgió al descubrir la tecnología NFC, que es la que utilizamos para dar un tipo de conectividad entre dispositivos electrónicos. La relacioné rápidamente con una situación muy común que nos encontramos a diario, que es llegar a un sitio y pedir la contraseña del wifi. A partir de aquí, decidí crear un dispositivo que simplemente con acercarle el smartphone te conectara a la red. Al buscar un diseñador 3D en la universidad, conocí a Nil.

Nil Mandri: Una de las ventajas es que no requiere de ninguna fuente de alimentación, ya que la tecnología que lo integra hace que se retroalimente automáticamente.

¿Cuál es el factor diferencial que debe tener una persona para emprender?

M.A.: La actitud y la perseverancia son dos factores primordiales e imprescindibles. También es importante tener mucha ilusión por lo que estás haciendo, sobre todo al principio, que es la parte más dura del proyecto porque te enfrentas a todo tipo de nuevos retos.

N.M.: Todo va vinculado. También es muy importante ser constante con aquello que haces.

El talento, la creatividad y el emprendimiento convergen en vuestro proyecto. ¿Qué consideráis que es más importante?



N.M.: El talento y la creatividad son la base. Siendo creativos y teniendo talento puedes conseguir grandes resultados. Si le sumas el factor del emprendimiento ya lo tienes todo y llevar el proyecto adelante es mucho más fácil.

M.A.: Ser creativo es muy importante. Pero creatividad no quiere decir partir de una idea desde cero; significa observar, ser analítico y ver cuáles son las necesidades que hay en tu entorno. A partir de aquí el talento de los miembros del equipo también es vital.

Lleváis casi dos años trabajando en el producto. ¿Cuáles son los errores que habéis cometido y que ahora con la experiencia no volveríais a hacer?

N.M.: Creo que los errores que hemos cometido, hayan sido pequeños o grandes nos han llevado hasta aquí y la verdad es que no estamos nada descontentos de cómo nos ha ido. Emprender supone que todo a lo que te enfrentas es novedoso, pero vas aprendiendo a base de vivir la experiencia. Los errores que hemos cometido nos han hecho crecer tanto personal como profesionalmente.

¿Cuáles son los retos que tiene ahora WiPass?

M.A.: El objetivo principal es internacionalizar la marca y llegar al mundo. Tenemos algunos

países en mente en los cuáles nos gustaría distribuir el dispositivo. También queremos mejorar el producto en base a las necesidades del mercado y fijándonos en el feedback que nos dan los clientes.

¿Cuál es la contraseña para tener acceso al éxito?

M.A.: El conferenciante Viktor Koppers dice que el talento más los conocimientos multiplicados por la actitud son la clave del éxito. Para mí esta es la contraseña. Nosotros tenemos una máxima. Si no podemos volar, caminamos y si no podemos caminar, nos arrastramos.

N.M.: La perseverancia es fundamental. Por mucho talento que tengas, si no eres constante y muestras motivación por aquello que tienes delante, es difícil que consigas tener éxito. Hay días que son complicados o que te levantas sin ganas... en esos momentos, la actitud es la base de todo.

¿Qué consejo le daríais a una persona que está a punto de acabar la universidad y se enfrenta al mundo laboral?

M.A.: Que no deje nunca de formarse y tener pasión por lo que hace. Cuando empezamos, una persona nos dijo que por qué queríamos crear una idea desde cero si ya había muchas en el mundo que podíamos aprovechar. Nuestra respuesta fue que estábamos emprendiendo porque teníamos una idea, no la buscábamos. Hasta que llega el momento en que tienes un proyecto y lo llevas a cabo, es imprescindible no dejar de formarse, ya sea por tu cuenta o trabajando en una gran empresa.

N.M.: Es muy importante ir probando hasta encontrar tu sector y aquello que te apasiona porque entonces te formarás aún más a gusto.



Emprender en primera persona

Primera edición del día del emprendedor.

Rodearse de la gente adecuada, cómo saber cuándo es el momento de invertir, no tener miedo a equivocarse, pensar en grande, tener ambición... son solamente algunos de los puntos que se trataron en el primer Día del Emprendedor que se celebró el pasado 29 de febrero en las instalaciones de IGEMA.

El testimonio de Francis Casado, CEO de 3D Digital Venue y considerado una de las 100 personas económicamente más influyentes por el instituto Choiseul fue el broche de oro a unas jornadas apasionantes. Los asistentes disfrutaron de una masterclass del director de esta empresa que ha hecho posible que el comprador de una entrada de un gran acontecimiento deportivo, pueda saber cuál será la visibilidad que tendrá desde su localidad. Casado, en su discurso, destacó la importancia de la perseverancia para triunfar en el mundo de la empresa, cómo enfrentarse a una ronda de financiación, de cómo saber sobreponerse a las dificultades que el nuevo emprendedor va a encontrar en su camino y la importancia de no rendirse a pesar de las dificultades. Una de las anécdotas que compartió con los asistentes fue la primera vez que se enfrentó a una ronda de inversión y el miedo que le suponía. “Nadie te enseña cómo se debe hacer para que inviertan en ti. Tenéis que probar y sobre todo estar convencidos de vuestra idea”. Esta empresa, que empezó con solo dos empleados, en la actualidad ocupa a 80 personas, trabajando para los principales equipos deportivos del mundo, como el F.C. Barcelona, Los Angeles Lakers o el Atlético de Madrid, entre muchos otros.

Las dificultades, las particularidades y también las ventajas del mundo del emprendimiento, fueron el hilo conductor de una mesa redonda que protagonizaron los CEO de las empresas Wipass, Akiles y James Brand & Co. Mariam Ayadi, Nicolás Salame y Jordi García, respectivamente, nos acercaron sus experiencias en este ámbito. La responsable de Wipass (un dispositivo que permite la conexión a una red wifi sin la necesidad de contraseñas) destacó que “una de las características básicas de un emprendedor debe



ser la constancia”. Nicolás Salame, de AKILES, -start-up especializada en la gestión de los accesos en remoto y de forma inteligente- invitó a los asistentes a pensar en grande y a aprender a superar las barreras a base de intuición, recordando que cada día significa una gran oportunidad para hacer bien las cosas. Por su parte, el máximo responsable de la Agencia Creativa James Brand & Co invitó a los asistentes a aprovechar las herramientas que la tecnología nos ofrece para saber dibujar el entorno en el que deberán moverse. Jordi García hizo una clara defensa de la lucha que debe seguir un emprendedor

para conseguir alcanzar sus objetivos. “si no estás trabajando por tus sueños, lo estarás haciendo por los sueños de otro.”

Infórmate de las siguientes convocatorias del Día del Emprendedor de IGEMA en www.igema.net o a través de la atención telefónica al 932-419-829.

En cada acto sorteamos un I-PAD entre todos los asistentes.



Acciones sobre Inteligencia Artificial



Fundación
Formación
y Futuro

“La Fundación Formación y Futuro es una entidad sin ánimo de lucro cuya finalidad es el compromiso con la formación de las personas que aspiran a ejercer una influencia positiva en la sociedad, fomentando la integridad, el espíritu de servicio, la profesionalidad y la responsabilidad”.

Fernando Casado, Presidente de la Fundación Formación y Futuro.

La Fundación acumula una experiencia de más de 60 años en la formación, gestión y desarrollo de entidades educativas que puedan aportar talento a la sociedad, en una clara apuesta por el progreso y la excelencia a partir de la innovación generando un notable valor empresarial, académico y social. En la actualidad está presente en Centros Universitarios de referencia (EAE Business School y CEDEU) y en el colegio Lleó XIII, potenciando además el Centro Universitario IGEMA, adscrito a la Universitat Rovira i Virgili.

El Presidente de la Fundación, Fernando Casado sitúa la formación en la aplicación de la Inteligencia Artificial como uno de los puntos claves de la hoja de ruta de la institución de cara al futuro tanto en formato de másters como de título universitario.

En este sentido, la Fundación ha puesto en marcha los “Ciclos de Jornadas Internacionales de Inteligencia Artificial” de los que ya se han celebrado dos ediciones que han contado con la presencia de grandes expertos en la materia procedentes de todo el mundo y que han dado luz a aspectos claves sobre la aplicación de la IA en la Salud, la Robótica o las Smarts Cities, en la primera edición de estos Ciclos, mientras que la segunda convocatoria se centró exclusivamente en el apartado de la Salud, acogiendo dos mesas redondas: “Salud e Innovación Genética” y “La aplicación de la IA en el sector Salud”. Fernando Casado aprovechó este segundo encuentro para remarcar la gran importancia de la IA de cara al futuro, mientras que el CEO de Google comparó sus efectos al “descubrimiento del fuego”.

De manera paralela, la Fundación Formación y Futuro, continúa desarrollando diferentes acciones relacionadas con la formación y la gestión empresarial, a partir de coloquios, entrevistas a personas relevantes de diferentes ámbitos, etcétera.

Todas estas acciones se pueden seguir a través del Blog de la página web de la Fundación: www.fundacionff.com/blog/.



NUEVO PROGRAMA FORMATIVO EN IGEMA

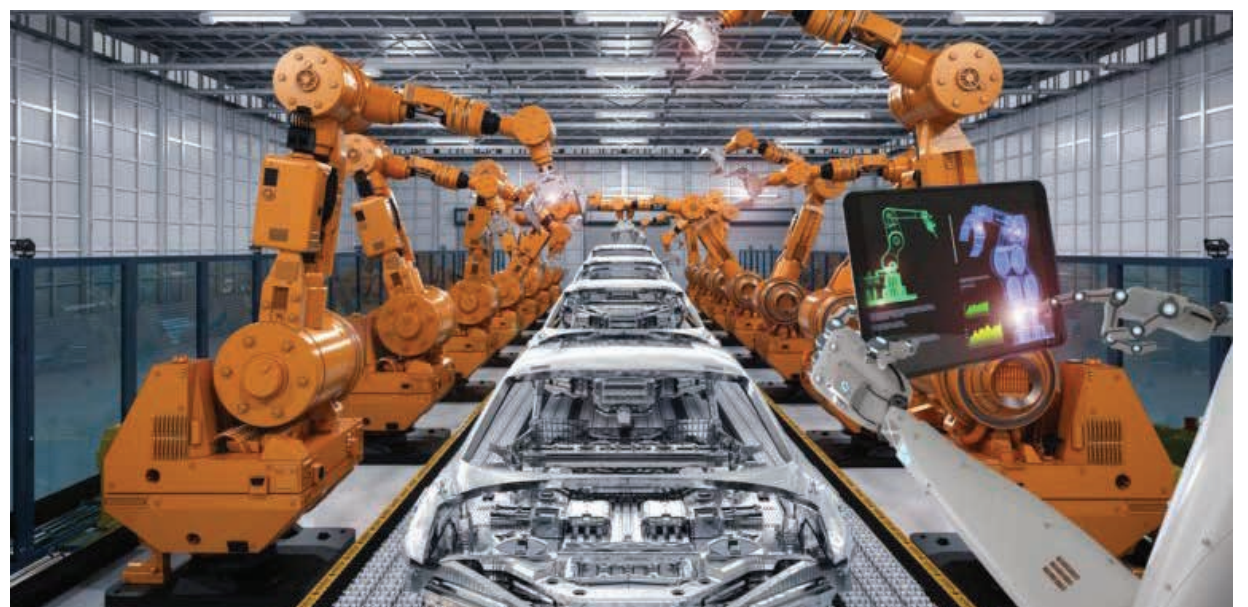
Máster en Gestión de la Aplicación de la Robótica en la Empresa.

Tanto la robótica industrial como aquella otra dedicada a servicios, están experimentando un proceso de aceleración en su desarrollo que comporta grandes oportunidades a la hora de crear valor y actividad económica. Especialmente en Cataluña donde coinciden las grandes empresas proveedoras de productos (robots, equipos de proceso y periféricos) con aquellas otras dedicadas a los servicios avanzados y la ingeniería. A ello debemos sumar Instituciones académicas y de investigación, así como aquellas empresas que han integrado la robótica como un elemento estratégico en sus procesos.

El Máster en gestión de la aplicación de la robótica en la empresa, cubre una necesidad del mercado aún no cubierta, ya que une por primera vez el componente técnico con el ámbito de la gestión empresarial. Los alumnos adquirirán conocimientos fundamentales sobre tecnología robótica y las nuevas tecnologías emergentes que favorecen el

desarrollo de la Industria 4.0 . A todo ello se unirá el conocimiento de los aspectos fundamentales sobre gestión empresarial y una visión global del mercado de la robótica gracias a las frecuentes visitas a las principales empresas del sector.

En IGEMA estamos satisfechos de ofrecer, en colaboración con la Universidad Rovira y Virgili, unos estudios muy diferenciales que cubren una necesidad real de mercado, en un sector claramente de presente y futuro.



“A la hora de iniciar un proyecto, es fundamental creer en él”

¿Cuáles son los perfiles más buscados por las empresas?

Muchas empresas de diferentes sectores y tamaños, se encuentran con dificultades para encontrar personal cualificado para ocupar determinados puestos de trabajo. Actualmente empresas de prácticamente todos los sectores tienen vacantes que no pueden cubrir por la falta de personas con la cualificación necesaria.

Una reclamación histórica de PIMEC es ajustar la oferta formativa a la demanda del mercado de trabajo. Sectores como el digital están multiplicando la creación de puestos de trabajo. La adaptación a estos requisitos del mercado laboral ha de ser tan ágil que difícilmente el sistema puede dar respuesta en tiempo y forma, por lo que se debe implicar y reconocer a la empresa como un agente clave en el proceso formativo, a través de instrumentos como la FP Dual. Recientemente, en el Primer Congreso de la FP, los agentes sociales más representativos de Cataluña hemos puesto de manifiesto estas necesidades y hemos conseguido este compromiso por parte del Govern de la Generalitat.

Los perfiles más buscados por las empresas son, por tanto, aquellos profesionales cualificados, vinculados con la Formación Profesional y con las competencias para desarrollar de manera exitosa las tareas de cada cargo específico.

¿Cuáles son los ingredientes que llevan a un emprendedor a alcanzar el éxito de su empresa? Y ¿cuáles son los errores más habituales?

El éxito empresarial depende de muchos factores, pero a la hora de iniciar un proyecto, creo que es fundamental creer en él. Poner en marcha un negocio supone mucho esfuerzo, tiempo y dinero, y desde PIMEC seguimos trabajando para ayudar a los emprendedores a solucionar los problemas habituales del día a día. Por ejemplo, una de las problemáticas con las que se encuentran es el exceso de trámites burocráticos y el acceso a la financiación. Diversas instalaciones de PIMEC en todo el territorio catalán son desde el año 2019 un Punto de Atención a los Emprendedores (PAE).

¿El presente del mercado laboral obliga a los profesionales a hacer una apuesta por la formación continua?

Pienso que la formación continua es fundamental para crecer como profesionales. Las exigencias de un mercado de trabajo que evoluciona constantemente sobre todo en relación a la transformación digital, la economía verde y los cambios demográficos, nos obligan más que nunca a desarrollar y actualizar constantemente nuestras capacidades y competencias profesionales. Es por ello que cada vez más empresas se implican en la formación continua de sus trabajadores y en la acreditación de sus competencias.

¿Qué le recomendaría a un joven que está empezando su carrera empresarial

Todos los inicios son duros y comportan sacrificios, pero si los empresarios conocen todas las ayudas, recursos y herramientas a su alcance, así como los riesgos y las problemáticas habituales, los inicios pueden ser mucho más ágiles, sencillos y exitosos.

¿Cuáles con los próximos objetivos del secretario general de la PIMEC?

Este año tenemos diversos objetivos, como la reclamación al nuevo Gobierno español de medidas para potenciar la industria, una fiscalidad adaptada para micro, pequeñas y medianas empresas, potenciar las empresas como agentes formativos dentro del sistema y un régimen sancionador contra la morosidad, entre otras propuestas.



EL ADE DE IGEMA... EL PUENTE A TU FUTURO.

El Grado oficial Universitario en Administración y Dirección de Empresas (ADE) es uno de los títulos universitarios que aportan más conocimiento a la hora de hacer frente a los retos que nos pone por delante el sector profesional.

En IGEMA formamos al estudiante en todo lo que debe conocer un futuro empresario o empresaria: dirección de equipos, gestión del tiempo, contabilidad, e-business, gestión internacional, control y estructuras económicas, técnicas de mercado, emprendimiento...Partimos de un plan específico de carrera para cada alumno, que conlleva actividades encaradas al desarrollo profesional desde el primer curso, el coaching de profesionales sénior al servicio de los futuros profesionales, un plan de trabajo con empresas colaboradoras y la generación de un proyecto de empresa propio.

Además, con el ADE de IGEMA te puedes especializar en:

MARKETING - COMERCIO INTERNACIONAL - MARCO LEGAL/DERECHO

En IGEMA fomentamos el talento y la creatividad. Trabajamos a partir de vivencias y experiencias profesionales y empresariales, complementando así de manera fundamental la programación formativa. El Coaching personalizado a lo largo de todo el recorrido universitario garantiza un óptimo seguimiento en base al progreso académico, el proyecto profesional y el crecimiento personal de los alumnos.

La Fundación Formación y Futuro impulsa el centro IGEMA en Barcelona adscrito a la Universidad Rovira y Virgili.



Fundación
Formación
y Futuro



UNIVERSITAT
ROVIRA I VIRGILI